



LE STUDIO

*Louissanne*

IVRY-SUR-SEINE


**PHOTOGRAPHE  
DE VILLE AU 20<sup>E</sup> SIÈCLE**

EN COUVERTURE | Louise Grousteau  
à l'intérieur du studio Louisanne, années 1940.  
ARCHIVES MUNICIPALES D'IVRY-SUR-SEINE © STUDIO LOUISANNE.

LE STUDIO *Louisanne*  
IVRY-SUR-SEINE  
**PHOTOGRAPHE  
DE VILLE AU 20<sup>E</sup> SIÈCLE**

# Sommaire

<b>Mémoire photographique</b>	4	<i>Figurine</i>	28	<i>Photo industrielle</i>	43
<b>Premières années</b>	6	<i>Photo gourmande</i>	29	<i>Inventaire photographique</i>	44
<b>Femme photographe</b>	8	<i>Vie politique</i>	30	<i>Dernier cliché</i>	45
<b>Louisanne à Ivry</b>	10	<i>En mouvement</i>	31	<i>Ville en chantier</i>	46
<b>Alter ego</b>	12	<i>Choc inévitable</i>	32	<i>Photo-témoin</i>	47
<b>Le magasin du photographe</b>	14	<i>Expertise</i>	33	<i>Disparition d'une institution</i>	48
<b>Les travaux photographiques</b>	16	<i>Poids et mesures</i>	34	<i>Kiosque</i>	50
<b>L'atelier de pose</b>	18	<i>À contre-jour</i>	35	<i>Nouveau studio</i>	51
		<i>Déambulation</i>	36	<i>Photogénique</i>	52
<i>Tous sur la photo</i>	21	<i>Le peintre et l'américaine</i>	37	<i>Mutations</i>	53
<i>Pour l'album</i>	22	<i>Concessionnaire</i>	38	<i>Visages</i>	54
<i>Mariage civil</i>	23	<i>Publicité mobile</i>	39		
<i>Fête religieuse</i>	24	<i>Ensemble</i>	40	<b>Photographes d'Ivry</b>	56
<i>Maître de cérémonie</i>	25	<i>Hommes au travail</i>	41	<b>Bibliographie / Sitographie</b>	64
<i>Souvenirs d'enfance</i>	26	<i>Photographe photographié</i>	42		

 Les Archives municipales s'attachent à conserver, mais aussi à faire connaître toutes les facettes de l'histoire d'Ivry. À ce titre, les milliers de tirages issus de la longue histoire du studio photo « Louisanne » constituent un témoignage précieux. La somme de ces images brosse le tableau de notre ville et de ses mutations tout au long de la seconde moitié du 20<sup>e</sup> siècle, et l'on y (re)découvre son histoire populaire.

**Philippe Bouyssou**  
Maire d'Ivry-sur-Seine

*Louisanne*

# MÉMOIRE PHOTOGRAPHIQUE

Inventée au 19<sup>e</sup> siècle, la photographie devient un métier qui a pignon sur rue au début des années 1900. Des passionnés de cette discipline artistique ouvrent des studios-photos gagnant une clientèle avide d'une forme inédite de représentation de soi.

Des hommes mais aussi des femmes se lancent dans cette aventure. Le studio du photographe s'impose comme une institution locale témoin de la vie familiale, sociale et publique.

Durant plus d'un demi-siècle, le studio Louisanne créé par Louise Grousteau en 1941, fixe ainsi sur la pellicule plusieurs générations d'Ivryens et les transformations urbaines des années 1960-1970.

Ce catalogue présente une sélection de photographies, parmi les milliers de tirages, plaques de verre et négatifs, fruit de l'activité du studio Louisanne, désormais conservés aux Archives municipales.



La photographe ivryenne  
Louise Grousteau sur le pas de porte  
du studio Louisanne, 152 avenue Jules Coutant  
(actuelle avenue Danielle Casanova), 1941.

ARCHIVES MUNICIPALES D'IVRY-SUR-SEINE © STUDIO LOUISANNE.



### TEINTURERIE D'IVRY

Dans les années 1890, Joseph Uherk et sa femme, tante maternelle de Louise Grousteau, fondent une teinturerie rue du Liégat (actuelle avenue Jules Coutant). Ils proposent à leur clientèle teintures, nettoyages et apprêts de finition. De nombreuses lingères y travaillent ; des ouvriers assurent le fonctionnement des machines de dégraissage et de « l'usine à vapeur », années 1900.

ARCHIVES MUNICIPALES D'IVRY-SUR-SEINE  
© STUDIO LOUISANNE.

## PREMIÈRES ANNÉES

Louise Grousteau naît en 1895 à Ivry-sur-Seine dans une famille de teinturiers.

À l'âge de six ans, elle part vivre dans l'Aube et la Haute-Marne, terroir de sa famille maternelle. Elle étudie au collège de Langres où elle obtient son certificat d'études secondaires.

Douée pour le dessin et la peinture, elle se forme à l'École nationale des arts décoratifs de Paris avant le début de la Première Guerre mondiale.



### ÉLÈVE AUX ARTS-DÉCO

Louise Grousteau fréquente l'atelier de composition décorative de la section des jeunes filles de l'école, 1913.

ARCHIVES MUNICIPALES D'IVRY-SUR-SEINE © STUDIO LOUISANNE.

### PHOTO D'ENFANCE

Sur cette photo prise vers 1904, on aperçoit Louise Grousteau dans une voiture à cheval, assise au milieu de sa famille auboise.

Avec ses deux sœurs cadettes, elles habitent à Bar-sur-Aube chez leur oncle Joseph Uherk et sa femme Louise, leur tante maternelle.

ARCHIVES MUNICIPALES D'IVRY-SUR-SEINE  
© STUDIO LOUISANNE.





### STUDIO EN APPARTEMENT

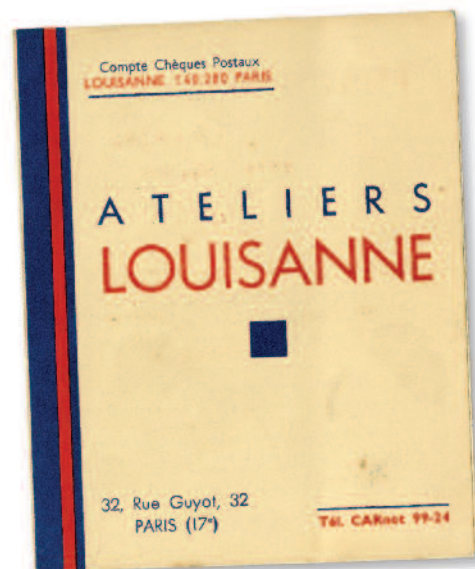
Le studio Louisanne est installé au dernier étage d'un immeuble parisien pour bénéficier d'un maximum de lumière. La cuisine sert de laboratoire pour le développement, années 1930.

ARCHIVES MUNICIPALES D'IVRY-SUR-SEINE  
© STUDIO LOUISANNE.

## FEMME PHOTOGRAPHE

En 1916, Louise Grousteau opte pour la photographie. Elle devient retoucheuse de négatifs chez un photographe portraitiste parisien. Après la Guerre, elle reprend son activité à Troyes puis exerce son métier à Paris et Mâcon.

Cette expérience associée à son caractère entreprenant la conduit à créer en 1929 son propre « studio d'art » dans le 17<sup>e</sup> arrondissement de Paris. Elle devient opératrice à part entière alors que les femmes qui travaillent dans ce secteur sont souvent cantonnées dans des tâches subalternes.



### AU NOM DE L'AMITIÉ

Louise Grousteau donne à son studio le nom de « Louisanne », contraction de son prénom et de celui d'Anne-Marie Chamerois, son amie d'enfance. Engagée dans la Résistance, cette dernière meurt en déportation au camp de Ravensbrück en mars 1945.

Tarifs du studio Louisanne, années 1930.

ARCHIVES MUNICIPALES D'IVRY-SUR-SEINE  
© STUDIO LOUISANNE.



### DEXTÉRITÉ ET MINUTIE

Louise Grousteau utilise un crayon à papier dont la pointe est longue et fine de façon à ce que le bois du crayon ne vienne pas obstruer sa vision au cours du travail de retouche, années 1920.

ARCHIVES MUNICIPALES D'IVRY-SUR-SEINE © STUDIO LOUISANNE.



### PHOTO D'ART

Jean Bara commence une carrière d'acteur en jouant des rôles d'enfant, 1933.

ARCHIVES MUNICIPALES D'IVRY-SUR-SEINE © STUDIO LOUISANNE.

## LOUISANNE À IVRY

En 1941, Louise Grousteau quitte son studio de Paris et ouvre un magasin de photographie au rez-de-chaussée d'un immeuble hérité de sa famille, 152 avenue Jules Coutant (aujourd'hui avenue Danielle Casanova).

En s'établissant dans sa commune natale, elle réalise un projet de longue date dans lequel elle s'investit avec savoir-faire.

Le studio est aménagé avec recherche. En vitrine, elle présente avec soin un choix de photos et des reproductions peintes de ses portraits. À l'intérieur, Louise Grousteau affiche ses clichés artistiques évoquant ceux du célèbre et contemporain studio Harcourt.

### MADAME LOUISANNE

Louise Grousteau, appelée communément « Madame Louisanne », à l'intérieur de son studio-photo, 152 avenue Jules Coutant (actuelle avenue Danielle Casanova), années 1940.

ARCHIVES MUNICIPALES D'IVRY-SUR-SEINE  
© STUDIO LOUISANNE.



## ALTER EGO

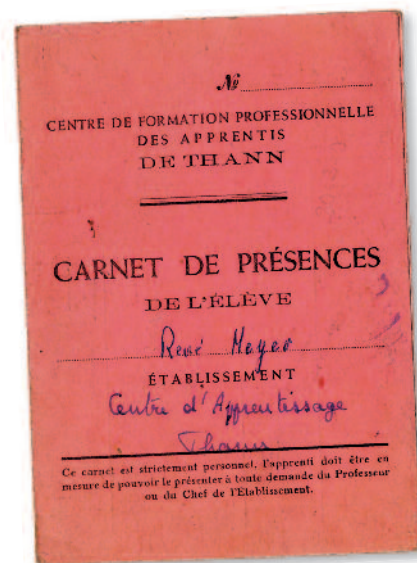
Né en Alsace, René Meyer a obtenu son certificat d'aptitude professionnelle de photographe en 1949. Il fait ses premières armes chez les Wassner, photographes de Cernay (Haut-Rhin) qui avaient ouvert un studio à Ivry-sur-Seine en 1936.

Après son service militaire en Algérie, René Meyer travaille pour le studio Louisanne dont il devient la figure familière. Avec Louise Grousteau dont il est le fils adoptif, il assure les prises de vue en studio et à l'extérieur, le développement des négatifs, l'accueil des clients, le classement et la conservation des plaques de verre et négatifs pour répondre aux demandes de retirages.

### APPRENTI

Carnet de présences de René Meyer au centre de formation professionnelle des apprentis de Thann (Haut-Rhin), 1950-1951.

ARCHIVES MUNICIPALES D'IVRY-SUR-SEINE  
© STUDIO LOUISANNE.



### RÉFLEXE

Louise Grousteau utilise son appareil Réflex pour saisir René Meyer-Grousteau devant le studio, années 1960.

ARCHIVES MUNICIPALES D'IVRY-SUR-SEINE  
© STUDIO LOUISANNE.

### PAS-DE-PORTE

René Meyer-Grousteau à la sortie du studio Louisanne, années 1960.

ARCHIVES MUNICIPALES D'IVRY-SUR-SEINE  
© STUDIO LOUISANNE.







### AU GOÛT DU JOUR

Intérieur du studio Louisanne rénové à la fin des années 1950.

ARCHIVES MUNICIPALES D'IVRY-SUR-SEINE  
© STUDIO LOUISANNE.

## LE MAGASIN DU PHOTOGRAPHE

Outre la prise de clichés, le studio Louisanne assure le développement des pellicules des photographes amateurs de plus en plus nombreux au fur et à mesure que la pratique de la photographie se démocratise.

Des enseignes sur la façade de l'immeuble vantent la qualité des papiers-photos utilisés garantissant des tirages de qualité.

Dans une même rue du centre-ville, le studio Louisanne affronte la concurrence de l'enseigne du « Portrait amateur ».



Les pochettes photos vantent les mérites des marques d'appareils, de pellicules et de papiers-photos, années 1950-1980.

ARCHIVES MUNICIPALES D'IVRY-SUR-SEINE © STUDIO LOUISANNE.

### IMMEUBLE FAMILIAL

Sur la façade du studio Louisanne, on devine le nom de la teinturerie Uherek tenue par la famille de Louise Grousteau, années 1950.

ARCHIVES MUNICIPALES D'IVRY-SUR-SEINE  
© STUDIO LOUISANNE.





### MISE EN COULEUR

Un tirage noir et blanc est coloré à la main puis rephotographié, années 1930.

ARCHIVES MUNICIPALES D'IVRY/S.  
© STUDIO LOUISANNE



### PLAQUE DE VERRE

Utilisée comme support photographique jusque dans les années 1950, la photo sur plaque de verre peut être retouchée par l'application d'une émulsion non sensible à la lumière, années 1950.

ARCHIVES MUNICIPALES D'IVRY-SUR-SEINE  
© STUDIO LOUISANNE.

### MONTAGE PHOTO

À la demande de son client, le photographe réunit plusieurs photos d'identités pour rassembler grâce au montage, les membres d'une même famille, années 1970.

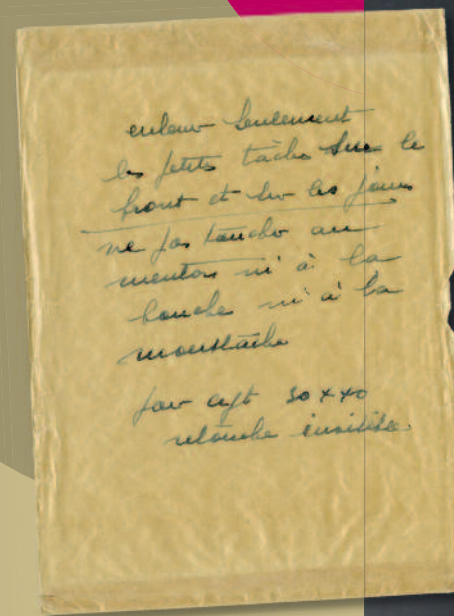
ARCHIVES MUNICIPALES D'IVRY-SUR-SEINE  
© STUDIO LOUISANNE.



## LES TRAVAUX PHOTOGRAPHIQUES

Être photographe requiert un nombre important de compétences. Outre la prise de vue, l'opérateur doit également maîtriser les techniques de la retouche, de la mise en couleur ou encore du montage.

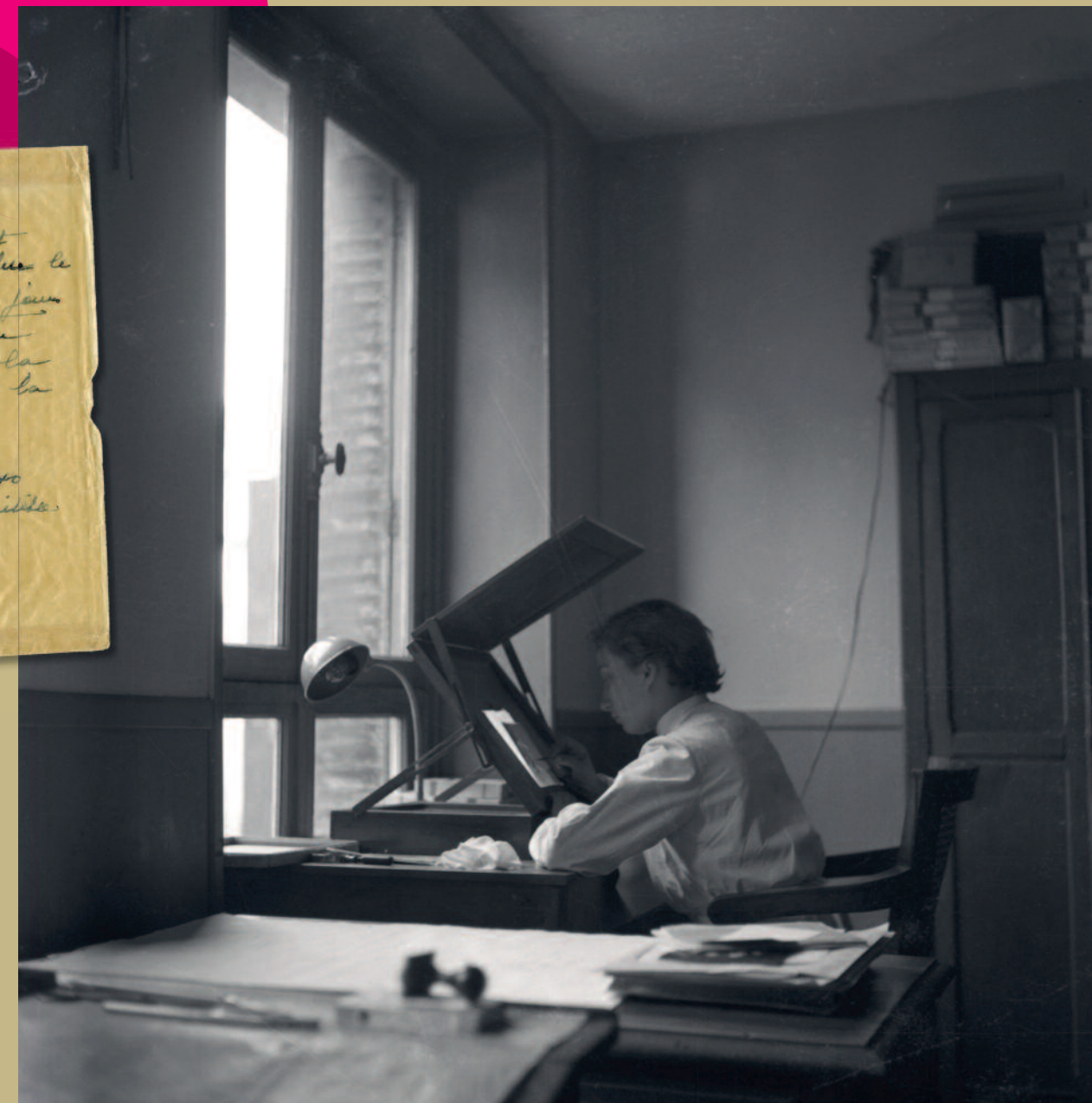
La retouche consiste à retravailler directement le négatif (plaque de verre, négatif souple...) tandis que le repiquage se fait sur le positif (tirage, épreuve...), travail demandant dextérité et patience.



### RETOUCHE

Une apprentie du studio Louisanne utilise un pupitre à retoucher pour rectifier les clichés selon les indications du client, années 1970. Les retouches à apporter au négatif sont écrites sur le papier cristal qui le protège.

ARCHIVES MUNICIPALES D'IVRY-SUR-SEINE  
© STUDIO LOUISANNE.





### PHOTO DE GROUPE

L'atelier est doté de lampes diffusant un éclairage artificiel savamment dosé et de gradins pour réaliser les photos de groupe, années 1950.

ARCHIVES MUNICIPALES D'IVRY-SUR-SEINE © STUDIO LOUISANNE.

## L'ATELIER DE POSE

Si la vitrine d'un studio-photo est un élément important pour gagner la clientèle, l'atelier où l'on prend la pose doit être confortable et équipé d'un matériel professionnel.

La pièce maîtresse est la chambre noire. Soutenue par un pied, elle comprend un viseur et un objectif doté d'un diaphragme pour doser la lumière et régler la netteté de l'image.

Au moment de la prise de vue, le photographe se recouvre d'un tissu noir afin d'occulter la lumière ambiante.

### AMBIANCE CHOISIE

Pour réaliser cette photo de mariage, le rideau de velours utilisé en fond pour certains clichés a été tiré sur le côté, années 1950.

ARCHIVES MUNICIPALES D'IVRY-SUR-SEINE  
© STUDIO LOUISANNE.





### TOUS SUR LA PHOTO

Pour réaliser cette photo de groupe prise à l'occasion d'un mariage, l'opérateur a utilisé des gradins pour que chacun trouve sa place, fin des années 1960.

ARCHIVES MUNICIPALES D'IVRY-SUR-SEINE  
© STUDIO LOUISANNE.

Louisanne





### POUR L'ALBUM

Personnage incontournable des cérémonies de mariage, le photographe fixe sur la pellicule un jeune couple à la sortie de l'hôtel de ville, années 1950.

ARCHIVES MUNICIPALES D'IVRY-SUR-SEINE  
© STUDIO LOUISANNE.

### MARIAGE CIVIL

Odette Moulan, élue adjointe au maire en 1945, procède à un mariage civil dans une salle de la mairie, années 1950. Le tirage d'après plaque de verre comporte un numéro (ici, le 25) qui apparaît en bas du cliché.

ARCHIVES MUNICIPALES D'IVRY-SUR-SEINE  
© STUDIO LOUISANNE.





## FÊTE RELIGIEUSE

Après la cérémonie de leur profession de foi, de jeunes adolescentes quittent l'église Saint-Pierre Saint-Paul pour se rendre dans les locaux paroissiaux situés rue de Paris (actuelle avenue Maurice Thorez), années 1950.

ARCHIVES MUNICIPALES D'IVRY-SUR-SEINE  
© STUDIO LOUISANNE.

## MAÎTRE DE CÉRÉMONIE

Vêtu d'un uniforme, coiffé d'un bicorne, muni d'une hallebarde et d'une canne, le « Suisse » ouvre le cortège à la sortie de l'église, années 1950.

ARCHIVES MUNICIPALES D'IVRY-SUR-SEINE  
© STUDIO LOUISANNE.





## SOUVENIRS D'ENFANCE

En reportage lors d'une fête paroissiale, le photographe saisit le plaisir des enfants à être ensemble dans la cour de récréation et dans le réfectoire de l'école Jeanne d'Arc (actuelle école Jean XXIII), années 1950.

ARCHIVES MUNICIPALES D'IVRY-SUR-SEINE  
© STUDIO LOUISANNE.





### FIGURINE

Fasciné par l'habileté du charcutier à transformer une écrevisse en personnage, le photographe l'a isolée pour prendre en photo ce délicat équilibre, années 1950.

ARCHIVES MUNICIPALES D'IVRY-SUR-SEINE  
© STUDIO LOUISANNE.

### PHOTO GOURMANDE

Ce manège alimentaire confectionné avec dextérité, présenté dans la vitrine du charcutier de l'avenue Danielle Casanova, a retenu l'attention du photographe, années 1950.

ARCHIVES MUNICIPALES D'IVRY-SUR-SEINE  
© STUDIO LOUISANNE.







## VIE POLITIQUE

Le bâtiment de la Maison de la Jeunesse communiste (à droite) voisine avec l'église Saint-Pierre Saint-Paul. Une fresque peinte associée à un message annonce le 50<sup>e</sup> anniversaire de Maurice Thorez, secrétaire général du Parti communiste français et député de la commune, 1950.

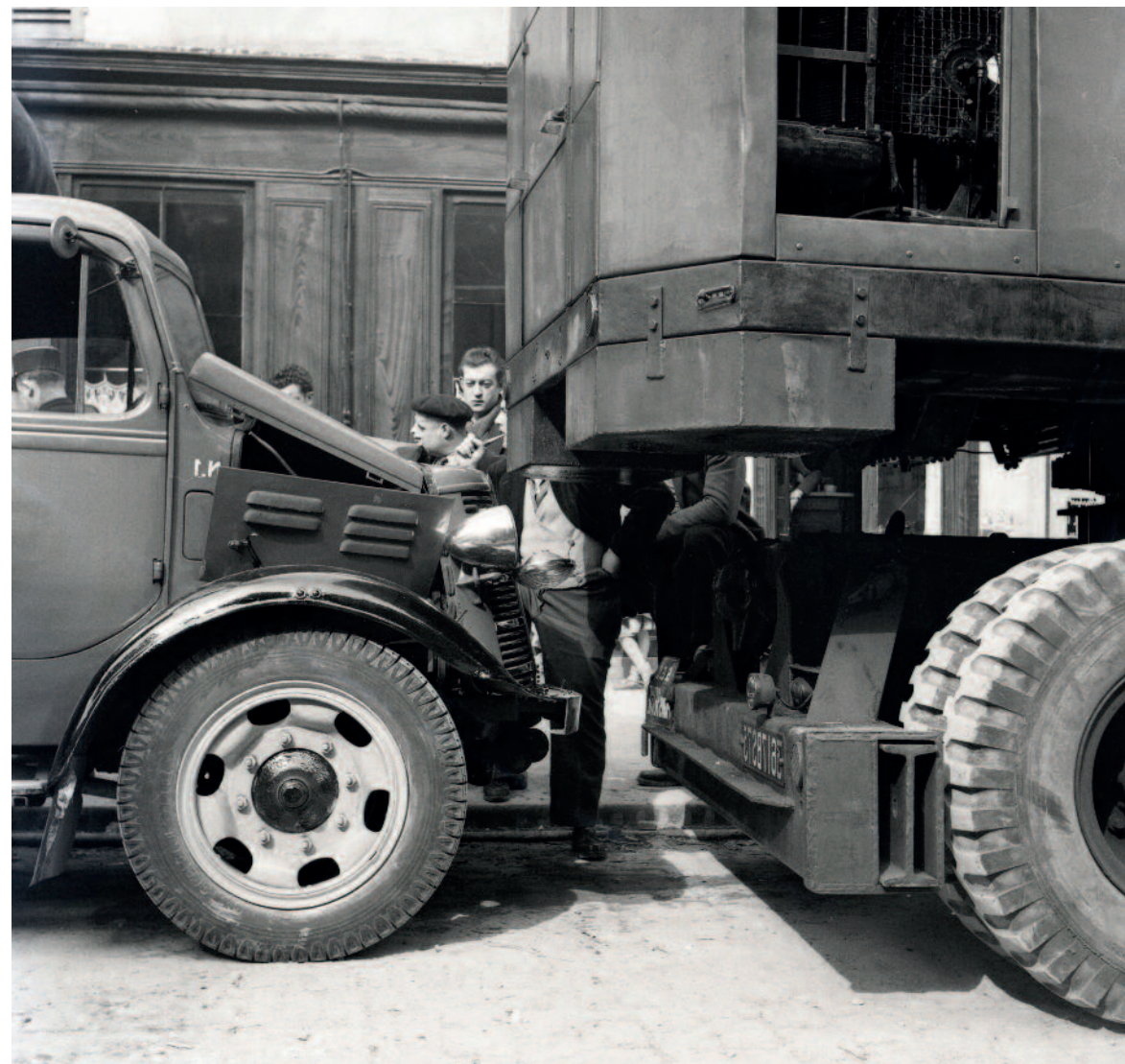
ARCHIVES MUNICIPALES D'IVRY-SUR-SEINE  
© STUDIO LOUISANNE.

## EN MOUVEMENT

De la fenêtre arrière d'un véhicule, le photographe saisit la place de la République et en arrière-plan l'église paroissiale. Sur la gauche, des bâtiments démolis lors de la rénovation du centre-ville, années 1950.

ARCHIVES MUNICIPALES D'IVRY-SUR-SEINE  
© STUDIO LOUISANNE.





**CHOC  
INÉVITABLE**

Constat d'accident entre  
une camionnette et un engin  
de chantier, années 1950.

ARCHIVES MUNICIPALES D'IVRY-SUR-SEINE  
© STUDIO LOUISANNE.

**EXPERTISE**

Au moindre froissement de tôle,  
un photographe est dépêché  
sur les lieux pour fixer l'étendue  
des dégâts. Rue Gabriel Péri,  
une 2 CV et une camionnette  
HY Citroën se sont heurtées devant  
le regard des badauds sortant  
du magasin Prisunic, années 1960.

ARCHIVES MUNICIPALES D'IVRY-SUR-SEINE  
© STUDIO LOUISANNE.





### POIDS ET MESURES

Le bureau de l'administration des Poids et Mesures, installé à Ivry, a pour mission de vérifier la fiabilité des instruments de mesure. Un commerçant vient y faire contrôler l'exactitude des balances qu'il utilise quotidiennement, années 1950.

ARCHIVES MUNICIPALES D'IVRY-SUR-SEINE  
© STUDIO LOUISANNE.

### À CONTRE-JOUR

Dans l'atelier du garagiste, l'opérateur photographe a joué sur les contrastes pour rendre compte de l'atmosphère qui règne sur le lieu de travail d'un jeune mécanicien, années 1950.

ARCHIVES MUNICIPALES D'IVRY-SUR-SEINE  
© STUDIO LOUISANNE.





### DÉAMBULATION

Rue Jeanne Hachette (aujourd'hui disparue) et rue Marat, le photographe capte des instantanés de vie quotidienne.

La maison Chereau a installé son étal de fruits et primeurs devant son commerce. À l'étage du bâtiment, une sage-femme consulte l'après-midi, soigne à domicile et pratique des « accouchements sans douleurs », fin des années 1950.

ARCHIVES MUNICIPALES D'IVRY-SUR-SEINE  
© STUDIO LOUISANNE.



### LE PEINTRE ET L'AMÉRICAINE

Rue Jeanne Hachette, un peintre en lettres achève d'indiquer les services rendus par le garage G. Biette devant lequel est garée une « belle américaine », une automobile Buick alors très en vogue, fin des années 1950.

ARCHIVES MUNICIPALES D'IVRY-SUR-SEINE  
© STUDIO LOUISANNE.





### CONCESSIONNAIRE

Le garage « Verdun Automobiles » inaugure ses nouveaux locaux situés en direction de la porte de Vitry. Il propose à sa clientèle des voitures des marques allemandes Audi, Auto-Union et DKW, abréviation de « Das Kleine Wunder », en français « la petite merveille », 1964.

ARCHIVES MUNICIPALES D'IVRY-SUR-SEINE  
© STUDIO LOUISANNE.



### PUBLICITÉ MOBILE

La société Coplait dont l'usine se trouve à Ivry-Port, rue Molière, a passé commande au studio Louisanne pour photographier ses camions publicitaires vantant la qualité de ses produits laitiers. La prise de vue a lieu sur l'esplanade de la Mairie, années 1960.

ARCHIVES MUNICIPALES D'IVRY-SUR-SEINE © STUDIO LOUISANNE.



## ENSEMBLE

Les ouvriers de l'entreprise  
Bluteau photographiés à  
la pause, années 1950.

ARCHIVES MUNICIPALES D'IVRY-SUR-SEINE  
© STUDIO LOUISANNE.

## HOMMES AU TRAVAIL

Le studio Louisanne réalise  
des reportages à la demande  
des entreprises. Ici, ce sont des  
ouvriers qui travaillent à la mise  
en place de canalisations qui  
sont photographiés témoignant  
des méthodes et conditions  
de travail, années 1950.

ARCHIVES MUNICIPALES D'IVRY-SUR-SEINE  
© STUDIO LOUISANNE.





**PHOTOGRAPHE  
PHOTOGRAPHIÉ**

Monté sur un échaffaudage,  
René Meyer-Grousteau est  
à son tour pris en photo dans  
l'exercice de son métier, 1960.

ARCHIVES MUNICIPALES D'IVRY-SUR-SEINE  
© STUDIO LOUISANNE.

**PHOTO  
INDUSTRIELLE**

Le studio Louisanne réalise  
un reportage à Ivry-Port à l'occasion  
d'un vaste chantier pour la Société  
Industrielle des Transports  
Automobiles (SITA), rue Victor Hugo.  
L'entreprise fait construire un garage  
pour autotombereaux, dénomination  
alors utilisée pour désigner  
les camions poubelles, 1960.

ARCHIVES MUNICIPALES D'IVRY-SUR-SEINE  
© STUDIO LOUISANNE.





## INVENTAIRE PHOTOGRAPHIQUE

La rénovation du quartier du centre est imminente. Avant la démolition des immeubles, le photographe réalise un reportage systématique qui se veut un témoignage. Ici, une portion de la rue Lénine et ses commerces de bouche, années 1970.

ARCHIVES MUNICIPALES D'IVRY-SUR-SEINE  
© STUDIO LOUISANNE.



## DERNIER CLICHÉ

L'enseigne « le Bureau moderne », rendez-vous des écoliers pour leurs fournitures et livres scolaires, juxta la mythique salle des conférences (à droite), rue Marat. À l'affiche de ce lieu culturel et festif, la pièce « Marchands de ville » sur le thème des restructurations urbaines, 1972.

ARCHIVES MUNICIPALES D'IVRY-SUR-SEINE © STUDIO LOUISANNE.





### PHOTO-TÉMOIN

En arrière-plan, une grue annonce les premiers chantiers de la rénovation du centre-ville. L'avenue Danielle Casanova que l'on voit ici, avec son tracé ancien et ses commerces, sera bientôt élargie et transformée, fin des années 1960.

ARCHIVES MUNICIPALES D'IVRY-SUR-SEINE  
© STUDIO LOUISANNE.

### VILLE EN CHANTIER

Quelques mois plus tard, le centre de la ville est reconfiguré. La tour Raspail est achevée. Les maisons d'une partie de l'avenue Danielle Casanova ont été démolies ainsi que le parc et les bâtiments de la maison de santé Esquirol, fin des années 1960.

ARCHIVES MUNICIPALES D'IVRY-SUR-SEINE  
© STUDIO LOUISANNE.





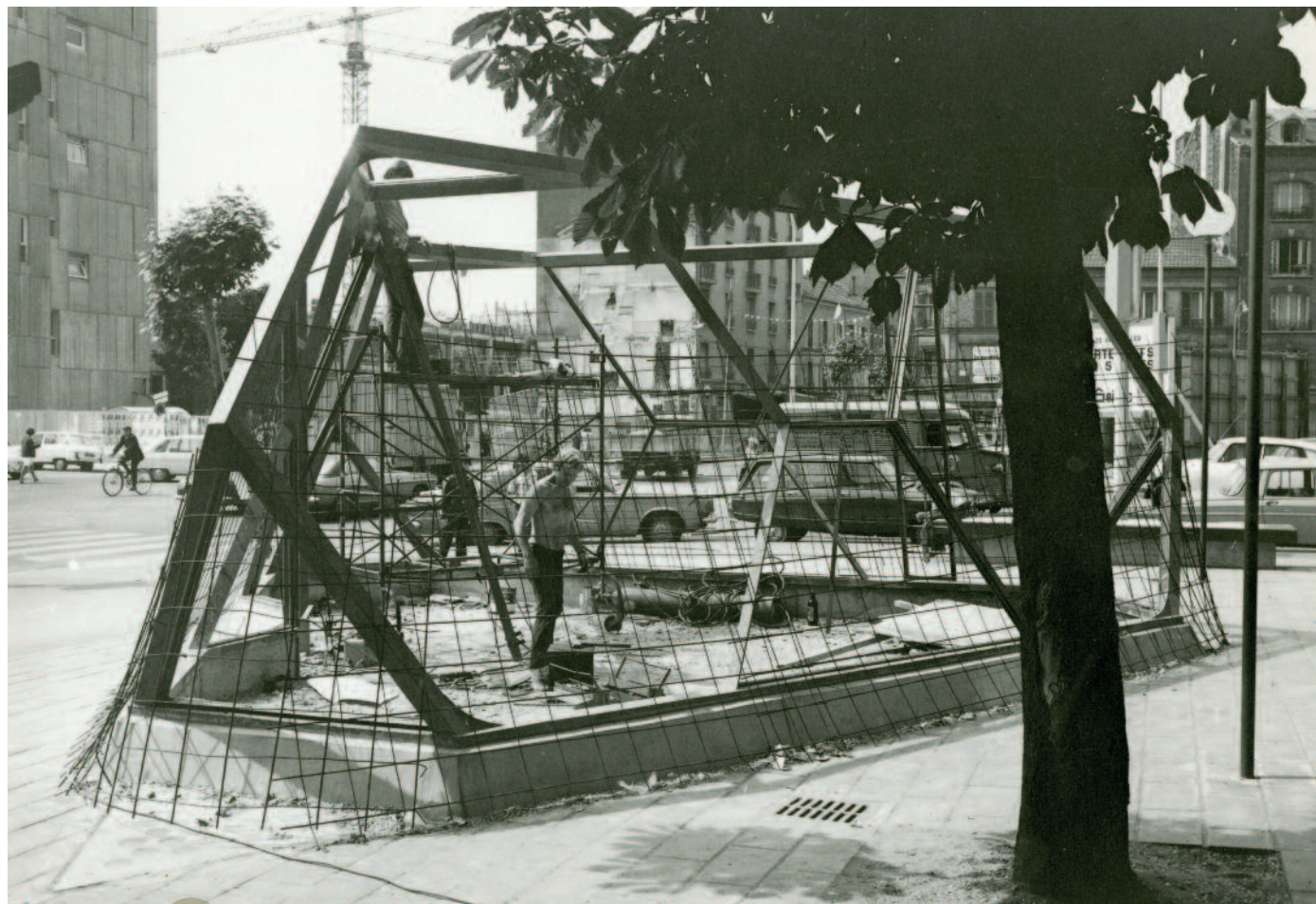
## DISPARITION D'UNE INSTITUTION

26 novembre 1972 : deux immeubles se font face. À droite, la Tour Casanova est en voie d'achèvement. À gauche, l'immeuble du studio Louisanne vit ses derniers jours pour laisser la place à la future Cité du Liégat réalisée en 1982.

ARCHIVES MUNICIPALES D'IVRY-SUR-SEINE  
© STUDIO LOUISANNE.

Louisanne





## KIOSQUE

Au pied de la Tour Lénine, devant le studio Louisanne, une structure métallique s'impose par son originalité au milieu des chantiers. Conçu par ordinateur, cet exemple d'architecture expérimentale devient un kiosque destiné à accueillir des commerces, années 1970.

ARCHIVES MUNICIPALES D'IVRY-SUR-SEINE © STUDIO LOUISANNE.

## NOUVEAU STUDIO

6 janvier 1969 : de la rue Raspail, le photographe a réalisé un cliché de la Tour Lénine en construction. Le studio Louisanne s'y installera au rez-de chaussée du bâtiment de droite jusqu'en décembre 1995.

Cette nouvelle adresse figure désormais sur ses documents commerciaux, tels que les bons de retrait de commande.

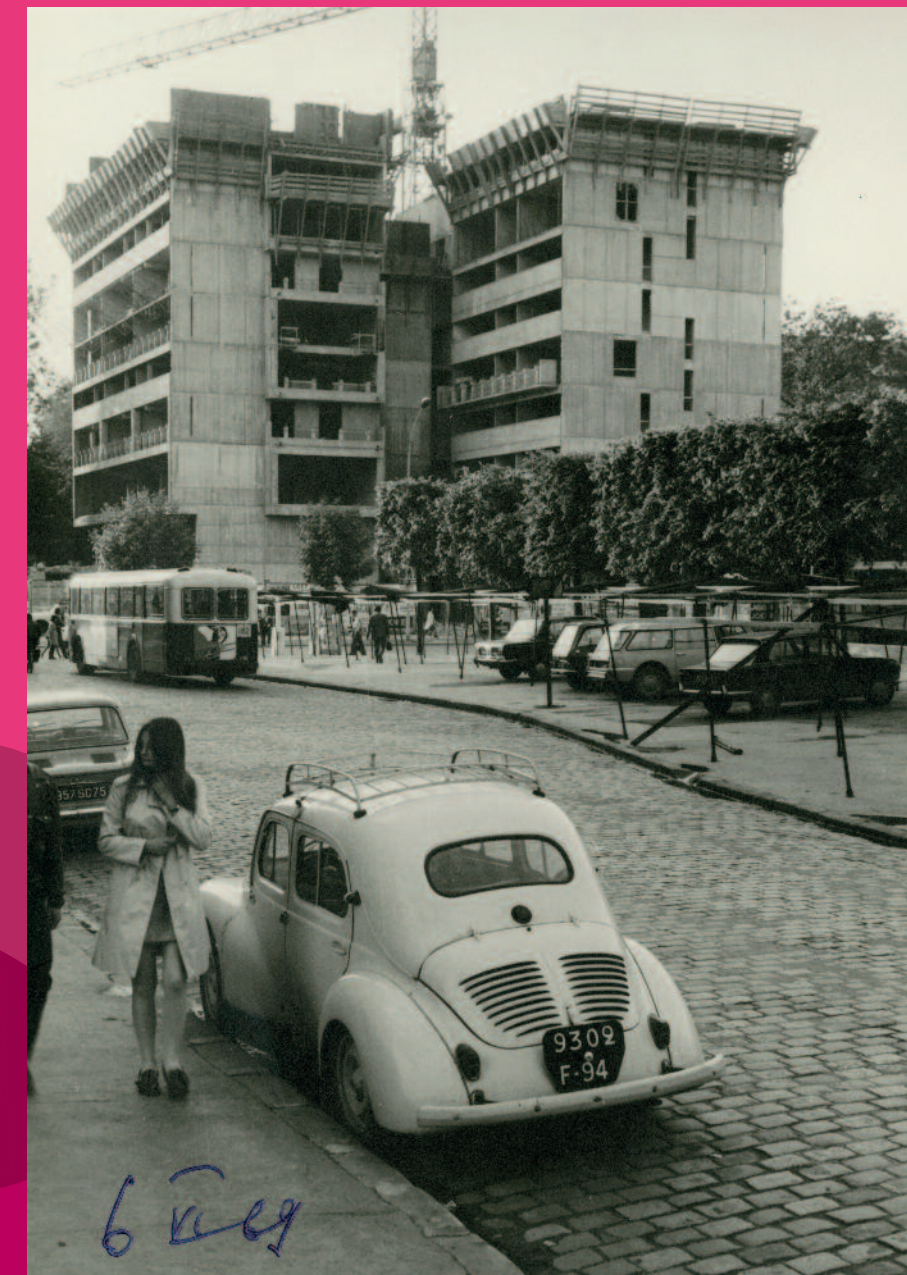
ARCHIVES MUNICIPALES D'IVRY-SUR-SEINE  
© STUDIO LOUISANNE.

**Studio Louisanne**  
 76, RUE LÉNINE, 76 Téléphone  
 94200 IVRY SUR SEINE 672-14-18  
 LA MAISON N'A PAS DE SUCCURSALE

BON POUR 3 PHOTOS N° 3092  
 PRIX 50

GENRE Du studio en pieds SOMME DUE  
9+14 montée ÉPREUVES LE

SUR CES ÉPREUVES CONFIEES  
 QUI SONT LA LIVRAISON LE 14.11  
 PROPRIÉTÉ DU STUDIO LOUISANNE A PARTIR DE 18 H  
 POSE A CHOISIR





## PHOTOGÉNIQUE

L'ensemble Casanova construit en 1972 se prête à la prise de vue. Sa façade lisse contraste avec ses terrasses en pointe. Une station essence est ouverte au bas de l'immeuble pour répondre aux besoins des résidents et habitants du quartier qui privilégient alors le déplacement automobile.

ARCHIVES MUNICIPALES D'IVRY-SUR-SEINE © STUDIO LOUISANNE.



René Meyer-Grousteau, 1994.

© ARCHIVES MUNICIPALES D'IVRY-SUR-SEINE.

## MUTATIONS

Le studio Louisanne cesse d'exister en 1995 après avoir photographié « *trois générations d'Ivryens* » et réalisé « *45 000 clichés* » témoigne, en 1994, René Meyer-Grousteau, photographié ici devant quelques exemples de son matériel dont une chambre en bois datant des années 1920.

Le studio de photographie s'efface devant l'usage massif d'appareils photos personnels à la veille d'une révolution technologique, celle de la photo numérique et de ses modes de diffusion, qui fait disparaître une profession centenaire, celle de photographe de ville.



## VISAGES

Photos d'identité et photos en pied constituent un pan important du travail du studio. Le fonds des Archives du studio Louisanne en conserve des milliers. Parcourir cette collection, c'est retrouver les femmes et les hommes qui ont habité la ville.

ARCHIVES MUNICIPALES D'IVRY-SUR-SEINE  
© STUDIO LOUISANNE.

*Louisanne*



Le photographe Vannier tient boutique à l'angle de la place de la République et de la rue du Château (actuelle rue Louis Rousseau), 1937.

© ARCHIVES MUNICIPALES D'IVRY-SUR-SEINE.

## PHOTOGRAPHES D'IVRY

Les Archives municipales conservent des milliers de photographies : reportages officiels, photographies de familles et nombreux clichés réalisés par des studios de photographes professionnels. Le nombre de ces derniers progresse lentement dans la première moitié du 20<sup>e</sup> siècle.

C'est au début des années 1920 que la quantité d'enseignes de photographe augmente pour atteindre celui de trois en 1940 puis de dix dans les années 1950 et commencer à diminuer dans les années 1980 avant que ne s'ouvre l'ère de la photo numérique.

Les photos prises par ces photographes peuvent être regardées au prisme de ce qu'elles représentent mais également comme un témoignage sur un métier qui s'est profondément modifié. Petit aperçu à partir des collections municipales.

## PHOTOGRAPHIE D'IVRY, GUSTAVE PRÉCY

1 avenue de la République,  
8 rue du Colombier

Gustave Précý (1886-1929), formé au métier à Paris, est le premier photographe connu d'Ivry. Preuve de la difficulté d'exercer ce seul métier, il sera aussi marchand de vins.

1870



Portraits carte de visite.

© ARCHIVES MUNICIPALES D'IVRY-SUR-SEINE.

## STUDIO GEORGES MEYER

6 rue de la Mairie  
(actuelle avenue Georges Gosnat)

Originaire d'Allemagne, Georges Meyer (1860-1950) a établi son studio dans la principale rue commerçante d'Ivry au début du 20<sup>e</sup> siècle. Le dos de ses photos cartonnées vante savoir-faire et offres commerciales.

1900



Tirage collé sur support cartonné.

© ARCHIVES MUNICIPALES D'IVRY-SUR-SEINE.

## HENRY PHOTOS

26/71 rue de Seine  
(actuelle avenue Georges Gosnat)

Photo réalisée en studio par le photographe Charles Henry (1850-1926) tirée en format carte de visite très en vogue au début du 20<sup>e</sup> siècle.

1900



Tirage collé sur support cartonné.

© ARCHIVES MUNICIPALES D'IVRY-SUR-SEINE.

## A. LAPLAIN

23 rue de Paris  
(actuelle avenue Maurice Thorez)

Le studio Laplain, situé « à 2 minutes de la Porte d'Ivry », photographie le personnel d'un commerce, sujet inépuisable pour les opérateurs du début du 20<sup>e</sup> siècle.

1913



Photo carte de visite.

© ARCHIVES MUNICIPALES D'IVRY-SUR-SEINE.

## PHOTOGRAPHIE DU CHÂLET BLEU

12, route de Choisy (actuelle avenue de Verdun)

À la limite d'Ivry et de Paris, cette enseigne est spécialisée dans la réalisation de photos-montages commercialisées sous forme de carte postale.

1921



Tirage au format carte postale.  
© ARCHIVES MUNICIPALES D'IVRY-SUR-SEINE.

## PHOTOS VANNIER

Place de la République

Dans une arrière-pièce de la boutique équipée d'une ampoule rouge seule lumière autorisée dans le laboratoire, Simonne Vannier développe les photos des clients.

1930



Tirage papier noir et blanc.  
© ARCHIVES MUNICIPALES D'IVRY-SUR-SEINE.

## PHOTO RENÉ

6 boulevard Sadi-Carnot  
(actuel boulevard de Brandenbourg)

Le photographe remet à ses clients une pochette photos contenant d'un côté les tirages papier et de l'autre les négatifs pour d'éventuels retirages.

1930



Pochette photos publicitaire.

© ARCHIVES MUNICIPALES D'IVRY-SUR-SEINE.

## PHOTO SOUVENIR/STUDIO DU CENTRE

Rue de Seine (actuelle rue Lénine) / 154 avenue Jules Coutant (actuelle avenue Danielle Casanova)

« Photo-souvenir » tenu par Georges Lardier (1898-1984), lieu de rendez-vous pour les habitants d'Ivry-Port, aménage un second studio avenue Jules Coutant en 1936 et prend le nom de studio du Centre.

1936

Tirage au format carte postale (1923) et pochette publicitaire.  
© ARCHIVES MUNICIPALES D'IVRY-SUR-SEINE.





## ATELIER DE PHOTO WASSNER

152 avenue Jules Coutant  
(actuelle avenue Danielle Casanova)

Alsaciens d'origine, les Wassner ouvrent leur atelier-photos en 1936 avant de repartir dans leur région natale pour y poursuivre leur activité à Cernay (Haut-Rhin).

1936



Tirage noir et blanc.

© ARCHIVES MUNICIPALES D'IVRY-SUR-SEINE.

## IVRY-STUDIO

22 rue Paul Bert

Le photographe fixe sur la pellicule le souvenir d'un convoi funéraire quittant l'église Notre-Dame de l'Espérance pour se rendre au cimetière communal.

1950



Tirage noir et blanc.

© ARCHIVES MUNICIPALES D'IVRY-SUR-SEINE.

## BALDONI PHOTOS

60 bis rue de Paris (actuelle avenue Maurice Thorez)

Stand de l'Union sportive ivryenne photographié par Baldoni Photos présent sur les compétitions sportives.

1953



Tirage papier noir et blanc.

© ARCHIVES MUNICIPALES D'IVRY-SUR-SEINE.

## JEAN HERRMANN

Impasse Chanvin

À partir de 1955, Jean Herrmann photographie les événements locaux, les réalisations municipales et réalise des milliers de photos de classes et de mariages.

1966



Tirage papier noir et blanc.

© ARCHIVES MUNICIPALES D'IVRY-SUR-SEINE.

# Bibliographie

## **Qui a peur des femmes photographes ? 1839-1945.**

Marie Robert, Ulrich Pohlmann, Thomas Galifot,  
éditions Hazan, 2015.

## **Le verso du cliché. Photographes de Touraine (1839-1939).**

Olga Yardin Hervé Lestang, éditions Anovi, 2015.

## **(Re)Connaître et conserver les photographies anciennes.**

Bertrand Lavédrine, Éditions du Comité des travaux  
historiques et scientifiques, 2013.

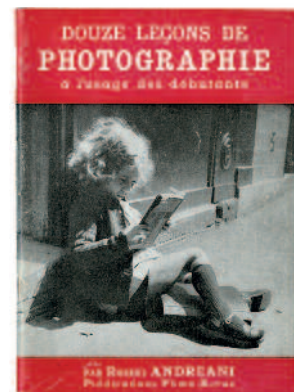
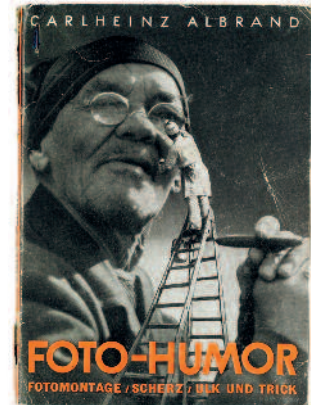
## **Aux premiers temps des photographes.**

### **Roane, cité modèle (1840-1940).**

Médiathèque de Roanne, Thoba's éditions 2008.

## **La photographie. L'époque moderne. 1880-1960.**

Quentin Bajac, Gallimard, éditions Découvertes, 2005.



Ouvrages de pratique photographique  
conservés dans le fonds des archives  
du studio Louisanne.

© ARCHIVES MUNICIPALES D'IVRY-SUR-SEINE.

# Sitographie

Ce catalogue est publié à l'occasion de l'exposition *Le studio Louisanne, Ivry-sur-Seine. Photographe de ville au XX<sup>e</sup> siècle* réalisée par le service municipal Archives-Patrimoine. Elle a pu voir le jour grâce au dépôt du fonds de photos du studio Louisanne aux Archives municipales par la famille de René Meyer-Grousteau : qu'elle en soit chaleureusement remerciée !

Le catalogue de l'exposition est disponible au service Archives-Patrimoine à l'Hôtel de Ville.

VILLE D'IVRY-SUR-SEINE  
DIRECTION DE LA COMMUNICATION  
SERVICE ARCHIVES-PATRIMOINE

CRÉATION GRAPHIQUE > ARTFULLY • IMPRESSION > PÉRIGRAPHIC  
© SEPTEMBRE 2020



[www.ivry94.fr](http://www.ivry94.fr)  
[cabinetdecuriosites.ivry94.fr](http://cabinetdecuriosites.ivry94.fr)